



**FRANCIS
LANDRON**
CADRES
DE VIE

À PROPOS

Francis Landron est né en 1971, au Raincy [93]. Il est diplômé architecte DPLG avec les félicitations du jury (Alexandre CHEMETOFF, Pierre-Louis FALOCI, Marc MIMRAM) à l'École d'Architecture de Paris Tolbiac en 1997 pour un projet de gare de transport public sur la grande ceinture parisienne à Villetaneuse [93]. Il a reçu une formation complémentaire à la Démarche Haute Qualité Environnementale en 2005.

Après une expérience de 15 années au sein d'importantes agences parisiennes où il a collaboré à des projets variés, équipements nationaux, locaux, logements, études urbaines, il fonde l'atelier d'architecture topique qui devient en 2017 Francis Landron, architectures. Il a enseigné à l'École d'Architecture de la Ville et des Territoires de Marne la Vallée dans le cursus « Introduction à l'étude des territoires ».

Il intervient sur le cadre de vie à toutes les échelles et étapes des opérations, Assistance à la Maîtrise d'Ouvrage, conception, suivi des réalisations et du fonctionnement. Sa sensibilité et son cursus le portent à la transformation attentionnée des lieux. Il est expérimenté et impliqué dans le développement soutenable, notamment par la mise en œuvre des principes de l'éco-conception/construction.

FRANCIS LANDRON SARL D'ARCHITECTURE est une SARL créée en juillet 2008 qui œuvre à l'élaboration du cadre de vie. Il est dirigé par Francis Landron, architecte DPLG.

L'effectif constant de ces dernières années est de 4 personnes. Il est renforcé régulièrement en fonction des besoins (CDD, stagiaires, HMO...).

Il dispose d'un local de 50 m², d'une salle de réunion et d'outils de conception et d'éditons (BIM, reprographie, maquette, bibliothèque...) mis à jour régulièrement.

Il intervient sur le cadre de vie à toutes les échelles et étapes de l'acte de bâtir, allant de la programmation aux études de conception et suivi des constructions. Il s'associe à des partenaires réguliers et fidèles (paysagistes, urbanistes, ergonomes, infographiste, bureaux d'études...) pour apporter toutes les compétences utiles aux besoins des missions qui lui sont confiées.

Il s'appuie sur cette conviction que l'architecture trouve son existence et son sens dans la reconnaissance sensible et savante des lieux qui l'accueillent. « Le rapport d'altérité fonde notre travail, le principe d'un développement soutenable guide notre pratique du projet local. »

« Notre volonté est de conduire le projet avec les maîtres d'ouvrages selon des valeurs et orientations partagées. »



TRIBUNAL D'INSTANCE ET DE GRANDE INSTANCE AMIENS [80]

PROGRAMME

Restructuration de bureaux, hall, salle des pas perdus et salles d'audiences

MAÎTRISE D'OUVRAGE

Ministère de la Justice - ARE d'Amiens

MAÎTRISE D'ŒUVRE

Francis Landron mandataire, Lydie Chauvac paysagiste, BCCB BET TCE et économie

SURFACE

2 410 m² SHON

COÛT TRAVAUX HT

2 250 000 €

MISSION

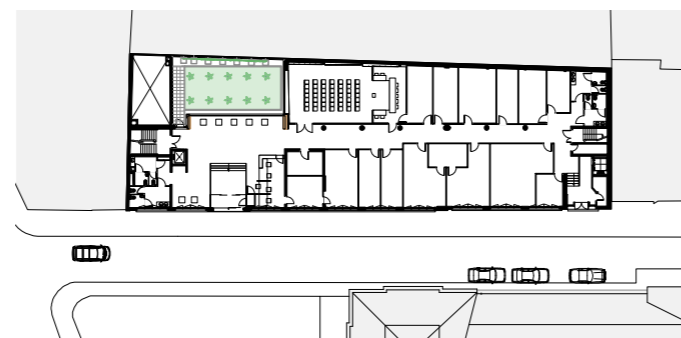
Base

CALENDRIER

Livré en juin 2011

Au cœur du centre ville d'Amiens, face au Palais de Justice, l'ancienne usine de textile «DEVRED» est réinvestie: réaménagement de plateaux en bureaux, restructuration du rez-de-chaussée pour créer le Hall d'accueil, la salle des pas perdus et les salles d'audiences. Les choix constructifs s'harmonisent avec les briques et bétons existants finement ouvragés, le bois massif et la brique de terre crue créent un cadre confortable et serein à l'exercice de la justice. Depuis la rue, un jeu de transparence avec l'ancienne cour offre au public un paysage intérieur formé de 10 colonnes de plantes grimpantes à fleurs. Un portique de bois massif crée un cadre au tableau intérieur, le collège de la salle d'audience trouve la sérénité dans la perspective des colonnes de verdure.

ÉCOMATÉRIAUX - RT 2005 ÉLÉMENTS PAR ÉLÉMENTS - BOIS & BRIQUES DE TERRE CRUE - PATRIMOINE INDUSTRIEL EN SECTEUR SAUVEGARDÉ



SERVICE DE L'INTÉGRATION ET DE L'IMMIGRATION CAEN [14]

PROGRAMME

Restructuration,
aménagement intérieurs

MAÎTRISE D'OUVRAGE

Ministère de l'Intérieur -
préfecture du Calvados

MAÎTRISE D'OEUVRE

Francis Landron mandataire,
BCCB BET TCE et économie

SURFACE

650 m² SHON

COÛT TRAVAUX HT

800 000 €

MISSION

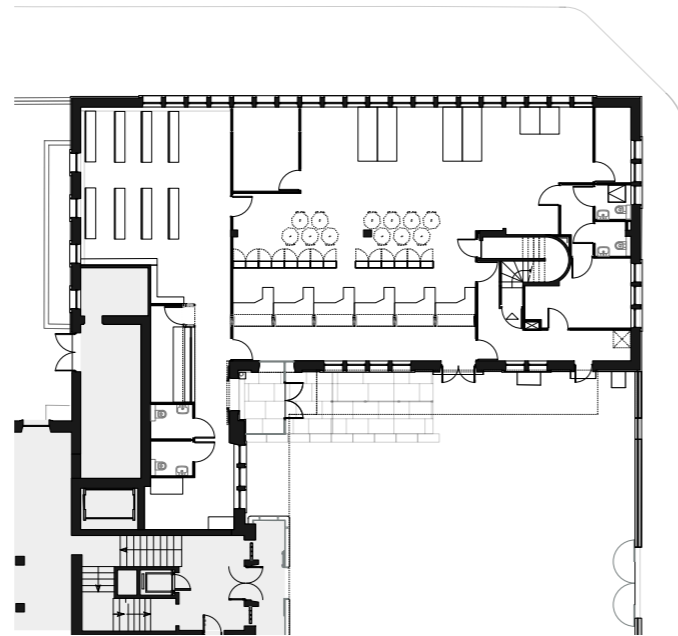
Base

CALENDRIER

Livré en janvier 2016

Marc Brillaud de Laujardière, architecte de la reconstruction de Caen a construit le centre administratif départemental dans un vocabulaire moderne et classique avec une grande attention aux détails. En contrepoint de la sévère monumentalité de la façade est proposé un jardin d'accueil. À l'intérieur, un cadre répété de bois organise la transition entre les espaces d'attente, d'accueil aux guichets et de travail. Pour unir l'ensemble, le faux plafond couvre l'intégralité des espaces. Sa courbure distingue les espaces et offre lumière et vue traversante sur la largeur du bâtiment. L'attention a été portée sur les interfaces publics/agents constituées par la limite des guichets d'accueils qui longent la façade. Les modes d'assemblages artisanaux de bois de sections courantes simples apportent la sérénité et la quiétude au public comme aux agents.

DÉMARCHE PARTICIPATIVE - ÉCO-MATÉRIAUX - BOIS MASSIF
- RÉEMPLOI





CENTRE D'HÉBERGEMENT ET DE RÉINSERTION SOCIALE ÉPINAY-SUR-ORGE [91]

PROGRAMME

Restructuration de 128
logements

MAÎTRISE D'OUVRAGE

Emmaüs Solidarité

MAÎTRISE D'ŒUVRE

Francis Landron mandataire,
L. Crémel paysagistes,
Y. Saouas économiste,
ETE ingénierie

SURFACE

4 680 m² SHON

COÛT TRAVAUX HT

4 650 000 €

MISSION

Base + OPC

CALENDRIER

Livré en juin 2016

Cette opération s'inscrit dans un projet de pérennisation de l'accueil des sans domicile sur le site de l'hôpital du Perray Vaucluse répondant aux besoins actuels (individualisation de l'accueil des personnes démunies, autonomisation, etc.). Le centre prend place dans 3 anciens pavillons hospitaliers s'étageant sur le coteau de l'Orge. Par économie de moyen, la restructuration met à profit les existants pour accueillir des studios et équipements communs. La mise à niveau énergétique par une isolation par l'extérieur en conservant la trame constructive issue de la préfabrication lourde béton renouvelle le rapport à l'extérieur de la façade. Tous les studios bénéficient d'une porte fenêtre formant balcon donnant sur le paysage de l'Orge. Les principes adoptés pour cette réalisation sont ceux de l'économie d'échelle et de moyen: chaque modification apportée aux existants a été retenue pour son efficacité. Le paysage comme le bâti sont réengagés pour réaliser une résidence et fournir de véritables logis avec des vertus environnementales élevées.

BBC RÉNOVATION - DÉMARCHE HQE® - ÉCO-MATÉRIAUX -
RÉCUPÉRATION EP - EAU CHAUDE SOLAIRE - RÉEMPLOI - ITE
- CONCERTATION



TITRE SUR 1 À 3 LIGNES

LIEU [91]

PROGRAMME

XXXXXXXXXXXXXXXXXX

MAÎTRISE D'OUVRAGE

XXXXXXXXXXXXXXXXXX

MAÎTRISE D'ŒUVRE

XXXXXXXXXXXXXXXXXX

SURFACE

XXXXXXXXXXXXXXXXXX

COÛT TRAVAUX HT

XXXXXXXXXXXXXXXXXX

MISSION

XXXXXXXXXXXXXXXXXX

CALENDRIER

XXXXXXXXXXXXXXXXXX

Texte opération s'inscrit dans un projet de pérennisation de l'accueil des sans domicile sur le site de l'hôpital du Perray Vaucluse répondant aux besoins actuels (individualisation de l'accueil des personnes démunies, autonomisation, etc.). Le centre prend place dans 3 anciens pavillons hospitaliers s'étageant sur le coteau de l'Orge. Par économie de moyen, la restructuration met à profit les existants pour accueillir des studios et équipements communs. La mise à niveau énergétique par une isolation par l'extérieur en conservant la trame constructive issue de la préfabrication lourde béton renouvelle le rapport à l'extérieur de la façade. Tous les studios bénéficient d'une porte fenêtre formant balcon donnant sur le paysage de l'Orge. Les principes adoptés pour cette réalisation sont ceux de l'économie d'échelle et de moyen: chaque modification apportée aux existants a été retenue pour son efficacité. Le paysage comme le bâti sont réengagés pour réaliser une résidence et fournir de véritables logis avec des vertus environnementales élevées.

MOTS CLÉS

www.francislandron.com
+33 (0)9 54 01 77 84
francis.landron.sarl@posteo.net
7bis rue Alexandre Parodi 75010 Paris

SARL d'architecture au capital de 4500€
Assurance MAF – 257694/C/10
SIRET – 50757546200068, APE – 7111Z
Ordre des architectes – S12634